

報告

恵庭市町内会連合会 定期総会開催

2月13日恵庭市町内会連合会定期総会が開催されました。総会では、会長挨拶の後、原田市長、笹松市議会議長のご来賓挨拶を受け、報告第1号から第6号及び議案第1号から第4号についての審議を行い、満場一致で承認されました。また、役員改選では、新会長に下原さん（駒場南町内会長）を選出し、新旧役員挨拶を受け、総会は滞りなく閉会しました。



【市長感謝状・永年勤続表彰者】

市長感謝状・10年以上：天野豊治（恵南）、川原光男（泉町）、野原聡（大町）、5年以上：中村誠一（黄金南）、九谷田幸実（和光町）、河井二郎（白樺北）、田中政美（南島松）、3年以上：白崎勉（幸町）、竹生英雄（下島松南）、竹生輝雄（下島松北）、水上勝義（穂栄） 敬称略

平成30年度 恵庭市町内会連合会役員

会 長	下原干城駒場南町内会長
副 会 長	北村一寛漁太・林町町内会長 柴山富治彦川沿町内会長 武藤光一恵み野西町内会長 鶴田力島松仲町内会長
事務局 長	北林優福住町1丁目町内会長
次 長	渡邊三好恵み野北町内会長
会 計 長	関田豊柏陽町東町内会長
理 事	沢田章吾中ノ樹町内会長 白澤和博相生町自治会長 岡本和則柏木町内会長 茶園利紀柏陽町西町内会長 谷口秀行南島松町内会長
監 査 役	中村忠司黄金北町内会長 鏡貢島松本町内会長 木下利幸中島松町内会長

議員との懇談会が 開催されました



4月29日「市民と議会のあり方について」「議会情報発信のあり方について」「市民が求める議会のあり方について」をテーマに議会改革推進協議会と市町連役員との意見交換会を開催しました。市町連からは、「市民と議員の間に距離感があり過ぎる。議員の半数以上の顔と名前が一致しない市民も多いと思われる。」他、議会だよりの情報量や内容、議会の開催場所についての意見を述べました。また、町内会加入率の向上対策に関し、議員提案の条例制定などによる市議会の協力を求めました。

市町連 活動記録

(2018.1.1～5.31)

- 2.13 平成30年恵庭市町内会連合会定期総会
- 4.23 議会改革推進協議会と市町連役員との意見交換会
- 5.8 市理事者と町内会長・自治会長懇談会(予算の概要説明)
市理事者14名、町内会長・自治会長33名出席



- 5.29 北海道町内会連合会40周年記念、平成30年度全道町内会活動研究大会12名参加
- 5.30 平成30年度北海道町内会連合会総会下原会長出席
四役会議・・・3回 役員会・・・3回 事業部会・・・1回 広報部会・・・2回

編集後記

花と緑のまち恵庭の季節到来、市町連も新体制が整い、事務局も新装の「えにあす」に移転し、行政と市民のパイプ役として力強く第一歩を踏み出しました。(わ)

募集! 紙面で紹介したい「ユニークな活動をしている人」「がんばる人」の情報をお寄せください。

発行 恵庭市町内会連合会 広報部会

事務局 市民活動推進課

恵庭市緑町2丁目1-1
恵庭市市民活動センター
電話/0123-34-7000



えにあす オープン!

コンセプトは「エキマエ」に波及する施設づくり。

恵庭駅周辺における公共機能の集約と民間施設誘致による賑わいの創出を目的とし、「職場や学校でもなく家でもない“もうひとつの居場所”となり多くの世代が集う場所として、恵庭駅周辺の活性化を目指します。

同施設には、恵庭市市民活動センター・恵庭市立図書館分館・恵庭市保健センター・恵庭市夜間・休日急病診療所・子育て支援センターなどの公共機能と地域FMラジオ局 e-niwa・フィットネスクラブやコンビニエンスストアの民間機能が導入されています。

多くの方に多目的で利用していただける施設ですので、ぜひご利用ください。

導入機能

- ・恵庭市市民活動センター
- ・恵庭市立図書館分館
- ・恵庭市保健センター
- ・恵庭市夜間・休日急病診療所
- ・子育て支援センターえにわ
- ・恵庭学童クラブ・えにわ子どもひろば
- ・宮の森スポーツ倶楽部 恵庭校
- ・セイコーマート緑町店
- ・地域FMラジオ局 e-niwa(いーにわ)

柏木友の会 町内会活動の 要として



人間関係」をつくりたくて支援をし、今年で10年を迎えました。

これからも、町内会と一体となって地域で出来る事、地域で無ければ出来ない事を子ども達の、健やかな成長を願って日々地域活動を続けていきたいと考えております。

今、町内会活動の要、となっているのが高齢者（65歳以上の方々）…という町内が殆んどではないでしょうか。柏木町内会も、町内活動の中心的な存在となっているのが柏木友の会（会長 亀石和代 会員数179名）です。

柏木友の会は、町内会の下部組織として位置づけられて、今年で設立28年になります。

今、老人クラブは、健康でたのしく、仲間づくりをしながら地域づくりの様々な活動を行う組織へと変わってきています。活動の中でも地域の子どもの健全育成を願い行っている活動が幾つかあります。子ども盆踊り、年末のこども餅つき大会、その他育成部の行事への参加協力。また、独自の事業として交通安全週間中、通学路での子どもたちへの声かけ。柏小学校へ図書の実のため毎年寄付を続けて今年で6年目になります。

また、「柏地区通学合宿」にも開催場所が柏木中央会館と言う事もあって、毎年地域の大人として、子どもたちと「顔の見える



川沿町内会 新入学児童 お楽しみ会



川沿町内会は、町内会名称と町名（美咲野）が異なることから、子供たちにとっては混乱することもあるようです。創立は平成11年と歴史も浅く構成員も比較的若い町内会です。

創立以来、子供たちの健全な成長と地域での楽しい思い出を記憶に残してもらいたいとの願いを込め、育成部を中心に各種行事を行っています。

新入学児童お楽しみ会は、少子化が進んでいることから、年々対象者が減少していますが、クイズやゲームなどで楽しい時間を過ごしました。

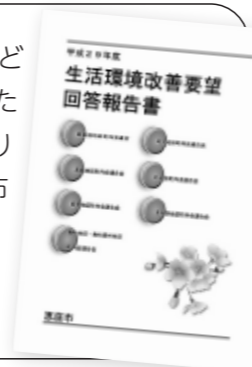
また、交通安全教室を併せて開催し、「事故に遭わないため」のルールを勉強しました。

今後も少子化が進んでいくと思われませんが、工夫しながら子供たちのための取り組みを継続していきたいと考えています。

恵庭市からのお知らせ 「生活環境改善要望 回答報告書」完成

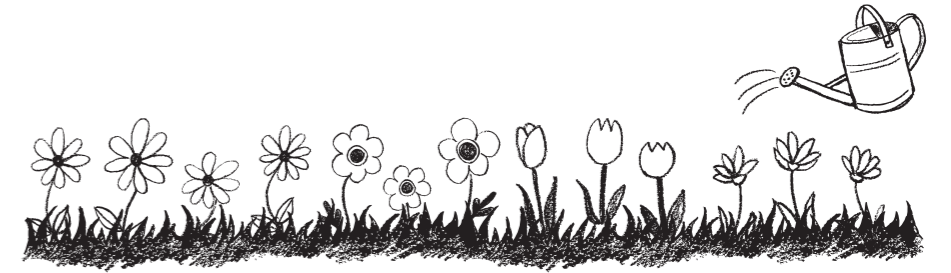
平成29年度に地区ごとであげられた道路や公園など地域の「生活環境改善」に対する要望をとりまとめた「報告書」が完成しました。市内の各所に備えておりますので、ご覧ください。また、希望する方には配布しますので、下記まで問合せください。

●問合せ先 生活環境部市民活動推進課
(☎34-7000)



50年以上の歴史 花壇コンクール

主催:恵庭市花いっぱい文化協会



最優秀賞(一般の部) 黄金南曙ひまわり会やすらぎ公園



最優秀賞(学校の部) 恵み野小学校



優秀賞(一般の部) 幸町町内会婦人部けいほく公園



優秀賞(一般の部) 駒場南町内会くすみ公園



優秀賞(一般の部) 島松仲町町内会仲町花壇

毎年、町内会等が管理する公園花壇を審査する「花壇コンクール」も昨年で51回目を迎えました。年々レベルが上がり、訪れる方々に「花のまち恵庭」を印象づける素晴らしい取り組みを町内会が中心として行っています。

昨年、一般の部は20団体がエントリーしました。しかし、年々参加団体が減少しています。管理する人がいない、花に回すお金がない等、理由は様々です。

花は環境を整えるだけではなく、人と人をつなぐきっかけとなる手段の一つです。花のまち恵庭のコミュニケーションツールは「花」。今までも、そしてこれからもそうあってほしいと願っています。

花のまちえにわのイベント えにわ花とくらし展& えにわマルシェ

6月
23日(土)
24日(日)
10:00~17:00



おもしろ恵庭学

第9回

ガーデニングの町恵庭には、かつて「桜森」「みどり野」という地名があった

文責:恵庭昭和史研究会 林 嘉男

太平洋戦争が終わった昭和20年(1945年)。戦争が終わって不要と思われた島松演習場を軍人や軍属だった人たちに開放することになりました。家族を含め数百人の

人々が現在の国道36号線より2キロほど島松沢寄りの演習地に入植。そこに入植した人たちは、畑作に汗を流し、地名を日本の花にちなんで「桜森」とつけ、いまま国土地理院の地図の中に残っています。しかし、昭和22年に米軍が進駐してきて演習場を使うことになり、開拓団の人々は、盤尻地区に移り、苦勞の連続。その森林を切り開いた土地に「みどり野」と命名しました。しかしその後、国

の意向で移転を余儀なくされ、北広島や、北島地区などに分散されたのでした。



▲みどり野を去る人々